

## STRATEJİK ÇEVRESEL DEĞERLENDİRME YÖNETMELİĞİ TASLAĞI

### BİRİNCİ BÖLÜM

#### Amaç, Kapsam, Dayanak, İstisnalar ve Tanımlar

##### Amaç

**MADDE 1-** (1) Bu Yönetmeliğin amacı, çevrenin korunmasını sağlamak üzere sürdürülebilir kalkınma ilkesi doğrultusunda, çevre üzerinde olası önemli etkiler yapması beklenen plan ve programların hazırlanması ve onayı sürecine çevresel unsurların entegre edilmesi için yapılan Stratejik Çevresel Değerlendirme sürecinde uyulacak idari ve teknik usul ve esasları düzenlemektir.

##### Kapsam

**MADDE 2-** (1) Bu Yönetmelik; tarım, ormancılık, balıkçılık, enerji, sanayi, ulaştırma, atık yönetimi, su yönetimi, telekomünikasyon, turizm, kentsel ve kırsal alan planlaması veya arazi kullanımına ilişkin hazırlanan ve yürürlükte olan Çevresel Etki Değerlendirmesi Yönetmeliği'nin Ek-1 ve Ek-2' sinde yer alan proje veya faaliyetler için bir çerçeve oluşturan plan ve programlara Stratejik Çevresel Değerlendirme yapılmasına, yaptırılmasına, izlenmesine, eğitim verilmesine ilişkin idari ve teknik usul ve esasları kapsar.

##### Dayanak

**MADDE 3-** (1) Bu Yönetmelik, 04/07/2011 tarihli ve 644 sayılı Çevre ve Şehircilik Bakanlığı Teşkilat ve Görevleri Hakkında Kanun Hükmünde Kararname'nin 9 uncu maddesinin 1 inci fıkrasının (a) bendi ile 9/8/1983 tarihli ve 2872 sayılı Çevre Kanununun 2 nci ve 10 uncu maddelerine dayanılarak hazırlanmıştır.

##### İstisnalar

**MADDE 4-** (1) Milli savunma, sivil savunma ve doğal afetlerle mücadele kapsamında yer alan plan ve programları ve mali ya da bütçe plan ve programlarına bu Yönetmelik hükümleri uygulanmaz.

##### Tanımlar

**MADDE 5-** (1) Bu Yönetmelikte geçen;

- Bakanlık: Çevre ve Şehircilik Bakanlığını,
- Çevre: Biyoçeşitlilik ve ekosistemler, nüfus, insan sağlığı, flora, fauna, toprak, su, hava, iklim, maddi varlıklar, mimari ve arkeolojik mirası içeren kültürel miras, peyzaj ile bunlar arasındaki etkileşimi,
- Çevresel Etki Değerlendirmesi (ÇED): Gerçekleştirilmesi planlanan projelerin çevreye olabilecek olumlu ve olumsuz etkilerinin belirlenmesinde, olumsuz yöndeki etkilerin önlenmesi ya da çevreye zarar vermeyecek ölçüde en aza indirilmesi için alınacak önlemlerin, seçilen yer ile teknoloji alternatiflerinin belirlenerek değerlendirilmesinde ve projelerin uygulanmasının izlenmesi ve kontrolünde sürdürülecek çalışmaları,
- Değişiklik: Plan ya da programın bir bölümüne yönelik yapılan kısmi değişikliği,
- Duyarlı Yörelere: Biyolojik, fiziksel, ekonomik, sosyal ve kültürel özellikleri ile çevresel etkilere karşı duyarlı olan veya mevcut kirlilik yükü çevre ve halk sağlığını bozucu düzeylere ulaştığı belirlenen yörelerle, yürürlükteki mevzuat ve ülkemizin taraf olduğu uluslararası sözleşmeler uyarınca korunması gerekli görülen Ek-5'te yer alan alanları,

e) Halk: Türkiye Cumhuriyeti vatandaşları, Türkiye’de ikamet eden yabancılar ile ulusal mevzuat çerçevesinde bir veya daha fazla gerçek ve tüzel kişiyi veya bu tüzel kişilerin birlik, organizasyon veya gruplarını,

f) İstişare Toplantısı: Yetkili Kurum tarafından Kapsam Belirleme Raporu’na ilişkin plan ya da programın kapsamına bağlı olarak bireysel ve/veya kurumsal seviyede halkın görüşlerini almak üzere düzenlenecek toplantıyı,

g) Kalite Kontrol: SÇD Raporu hakkında Bakanlık tarafından yapılan inceleme ve değerlendirme çalışmalarını,

h) Kapsam Belirleme Raporu: Yetkili Kurumun, SÇD Raporunun formatını kapsam belirleme ve İstişare Toplantısında belirtilen görüşleri dikkate alarak belirlediği ve Ek 3’teki bilgiler esas alınarak hazırlanan raporu,

ı) Plan ve Program: Ülke, bölge, il veya yerel düzeyde bir kamu kurum veya kuruluşu tarafından kanun, tüzük, yönetmelik ve yasal mevzuat hükümleri gereğince hazırlanan ve onaya tabi plan ve programları

i) Revizyon: Planın tamamının veya plan ana kararlarını etkileyecek bir kısmının yenilenmesi.

j) Stratejik Çevresel Değerlendirme (SÇD): Onaya tabi plan ya da programın onayından önce planlama veya programlama sürecinin başlangıcından itibaren, çevresel değerlerin plan veya programa entegre edilmesini sağlamak, plan ya da programın olası olumsuz çevresel etkilerini en aza indirmek, olumlu etkilerini de en üst düzeye çıkarmak ve karar vericilere yardımcı olmak üzere katılımcı bir yaklaşımla sürdürülen ve yazılı bir raporu da içeren çevresel değerlendirme çalışmalarını,

k) SÇD Raporu: Yetkili Kurumun, kapsam belirleme aşamasında belirlenen format doğrultusunda hazırladığı/hazırlattığı, Ek-4’teki bilgileri ve stratejik çevresel değerlendirmeden elde edilen bütün bulguları ve sonuçları içeren raporu

l) Yerel düzeydeki plan ve programlar: Bir il sınırından daha küçük alanı kapsayan plan ve programlar,

m) Yetkili Kurum: SÇD’ye tabi bir plan veya programın hazırlanmasından, onayından/kabulünden sorumlu kamu kurumunu, ifade eder.

## **İKİNCİ BÖLÜM**

### **Genel Hükümler**

#### **SÇD raporu hazırlama yükümlülüğü**

**MADDE 6-** (1) Yetkili kurum; planlama/programlama sürecinin başlatılmasına karar verildiği aşamadan itibaren, planlama/programlama süreci ile eşzamanlı olarak SÇD sürecini yürütmek, SÇD Raporunu hazırlamak/hazırlatmak ve plan veya programın onayı için yasal prosedürün başlatılmasından önce, bu raporu Bakanlığa sunmakla yükümlüdür.

#### **SÇD ve ÇED uygulamaları**

**MADDE 7-** (1) Bu Yönetmelik kapsamında SÇD Raporu hazırlanarak onaylanmış bir plan veya programın kapsamına giren ve yürürlükteki ÇED Yönetmeliğine tabi faaliyetlere dair uygulanacak çevresel etki değerlendirmesi sürecinde; SÇD Raporu’ndaki hususlar dikkate alınmak zorundadır.

(2) Bir plan veya program için yürütülen SÇD’de, tekrardan kaçınılması ve elde edilmiş olan verilerin/tavsiyelerin sistematik bir şekilde kullanılabilmesi için daha önce yürütülmüş olan ilgili SÇD Raporlarındaki çalışmaların çıktıları dikkate alınır.

## **ÜÇÜNCÜ BÖLÜM**

### **SÇD Uygulama Hükümleri**

#### **SÇD'ye tabi plan ve programların belirlenmesi**

**MADDE 8-** (1) Bu Yönetmeliğin;

a) Ek-I listesinde yer alan ulusal, bölgesel ve il düzeyinde hazırlanan plan ve programlar,

b) Ek-I listesinde yer alan yerel düzeyde hazırlanan plan ve programlar; Ek-I listesinde yer almayıp Madde 2 (1) kapsamında bulunan her ölçekteki plan ve programlar; Yönetmelik kapsamında yer alan her ölçekteki plan ve programlarda yapılacak değişiklik ve/veya revizyonların SÇD'ye tabi olup olmayacaklarının belirlenmesi amacıyla Ek-2'de verilen eleme yöntemine göre SÇD uygulamasına karar verilenler, SÇD'ye tabidir.

#### **Eleme Yöntemi**

**MADDE 9-**

(1) Madde 8(1-b)'de belirtilen plan ve programlar ve bu Yönetmelik kapsamında yer alan her ölçekteki plan ve programlarda yapılacak değişiklik/revizyonların, Ek-2 listesinde düzenlenen kriterleri karşılayıp karşılamadığına ve bu nedenle SÇD' ye tabi olup olmadığına Bakanlık tarafından karar verilir.

(2) Bu çerçevede; Yetkili Kurum, plan ya da programın Yatırım Programına alınması/ilgili kurum ve kuruluşlara plan ya da programın başladığına dair bildirim yapılmasını müteakipsürecinin başlamasından itibaren "en geç 15 gün içerisinde" Ek-6'da verilen eleme formunu doldurarak Bakanlığa sunar.

(3) Bakanlık, eleme formunda verilen bilgileri eksik bulursa, Yetkili Kurumdan bunların tamamlanmasını talep eder. Bakanlık, eksikleri giderilen eleme formundaki bilgi ve belgeleri Ek-2'de tanımlanan eleme yöntemine göre değerlendirir. Bakanlık, plan veya programın SÇD'ye tabi olup olmadığına ilişkin kararını Yetkili Kuruma 15 iş günü içerisinde bildirir.

(4) Bakanlık, eleme süreci sonrasında alınan karar ve nedenlerini internet yoluyla açıklayarak halkı bilgilendirir.

#### **Kapsam belirleme**

**MADDE 10-** (1) Plan veya program için hazırlanacak SÇD Raporunun içeriğine ilişkin kapsam belirleme süreci Yetkili Kurumun sorumluluğu altındadır. Yetkili Kurum, planlama ya da programlamaya dair veri ve bilgi toplama/ön araştırma/ön hazırlık çalışmalarına başlarken kapsam belirleme sürecine de başlar.

(2) Yetkili Kurum tarafından, Ek-3'teki Kapsam Belirleme Raporunda yer alması gereken bilgiler esas alınarak Taslak Kapsam Belirleme Raporu hazırlanır.

(3) Yetkili Kurum, SÇD Raporunun içeriği ve devamındaki SÇD sürecinin belirlenebilmesi için kapsam belirleme aşamasında Bakanlığın ve diğer çevre, sağlık ile ilgili kurum/kuruluşların görüşlerini almak amacıyla bir kapsam belirleme toplantısı düzenlemekle yükümlüdür.

(4) Yetkili Kurum; çevre ve insan sağlığı ile ilgili kurum ve kuruluşları, plan veya programın içeriğine göre üniversiteler, enstitüler, araştırma kuruluşları ve uzman kuruluşlar, meslek odaları, sendikalar, birlikler ve çevre ve insan sağlığı alanında faaliyet gösteren sivil toplum kuruluşlarından temsilcileri de Kapsam Belirleme Toplantısına davet eder. Bu kurum/kuruluşlara ve sivil toplum kuruluşlarına, toplantıya ilişkin bildirim, bu maddenin 6 ncı fıkrasında belirtilen süre ve şekilde yapılır.

(5) Toplantı tarihi ve yeri katılımcılara toplantı tarihinden en az 15 gün önce yazı ile bildirilir ve yazı ekinde Yetkili Kurum ve/veya temsilcisi tarafından bu maddenin ikinci fıkrasınınca hazırlanan Taslak Kapsam Belirleme Raporu gönderilir ve Taslak Kapsam Belirleme Raporu, Yetkili Kurumun resmi internet sitesinde yayınlanır.

(6) Yetkili Kurum, plan veya programın içeriğine göre Bakanlığa danışarak belirleyeceği ilgili kurum ve kuruluş temsilcilerinin, varsa SÇD Raporunu hazırlayan kuruluşun temsilcilerinin ve Bakanlık yetkililerinin katılacağı Kapsam Belirleme Toplantısını düzenler.

(7) Kapsam Belirleme Toplantısında;

a) Plan veya programın içeriği ve öngörülen hazırlama, onaylama ve uygulama prosedürlerine,

b) Plan veya programa ilişkin olası önemli çevresel ve insan sağlığı üzerindeki etkilere,

c) SÇD sürecine tabi olan plan ya da programın kapsamına bağlı olarak; SÇD sürecinde düzenlenecek İstişare Toplantısı için katılımın kapsamına ve uygulanacak halkın katılımı stratejisine karar verilir. Halkın katılımı stratejisi ile katılımın bireysel ve/veya kurumsal düzeyde olacağına ve hangi yöntemlerle halkın katılımının en etkin biçimde gerçekleştirilebileceğine,

d) Plan/programın kapsamı göz önünde bulundurularak ihtiyaç duyulması halinde SÇD Raporunun hazırlanmasında görev alacak ilave meslek gruplarının belirlenmesine, dair kararlar verilir.

(8) Taslak Kapsam Belirleme Raporuna ve Kapsam Belirleme Toplantısının çıktılarına dayalı olarak, Yetkili Kurum şu konuları belirler:

- SÇD Raporunda değerlendirilmesi gereken önemli çevresel etkiler,
- Çevre ve sağlık makamlarının ve halkın katılımının sağlanması için izlenecek stratejiyi içeren SÇD sürecinde atılacak adımlar.

(9) Yetkili Kurum, Kapsam Belirleme Raporuna ve İstişare Toplantısında belirtilen görüşleri dikkate alarak kapsam belirleme raporuna son halini verir ve SÇD Raporu formatını belirler. Yetkili Kurum, Bakanlığın SÇD Rapor formatı konusundaki onayı için Bakanlığa başvurur. Bakanlık, format konusundaki görüşünü 15 iş günü içerisinde Yetkili Kurum'a bildirir. Kapsam Belirleme Raporunun nihai hali, Yetkili Kurum tarafından Yetkili Kurumun resmi internet sitesinde yayınlanır.

### **İstişare Toplantısı**

**MADDE 11-** (1) Yetkili Kurum, Kapsam Belirleme Toplantısında verilen kararlar doğrultusunda Kapsam Belirleme Raporu'na ilişkin görüş almak üzere bu Yönetmeliğin 11inci maddesine uygun olarak İstişare Toplantısı yapar.

(2) Yetkili Kurum tarafından, istişare toplantısının tarihi ve yeri, resmi bir yazı ile Bakanlığa, çevre ve sağlıkla ilgili kurum ve kuruluşlara, halka toplantıdan en az 15 iş günü önce internet ve yaygın süreli yayın olarak tanımlanan bir gazetede bildirilir.

(3) İstişare Toplantısında Yetkili Kurum, katılımcıların görüşlerini tutanak ve imza altına almak zorundadır.

(4) Bakanlık temsilcisi, İstişare Toplantısına prosedürü izlemek ve görüşlerini bildirmek için katılır. İstişare Toplantısı ile ilgili sekretarya hizmeti, Yetkili Kurum tarafından yürütülür ve toplantı tutanağı Bakanlığa iletilir.

(5) Yetkili Kurum, tutanak altına alınmış görüşleri plan ya da program hazırlama sürecinde değerlendirmeye alıp almadığına ve değerlendirmede varılan olumlu ya da olumsuz sonuçlara dair gerekçeli açıklamalarını, kapsam belirleme raporuna ve SÇD Raporuna ilave eder.

(6) Bakanlığın, halkın katılımına ilişkin kapsam belirleme aşamasında tanımlanan usul ve esaslara aykırı bir durum tespit etmesi durumunda, kalite kontrol aşamasında İstişare Toplantısının yenilenmesini talep edebilir.

### **SÇD Raporunun Hazırlanması ve Kalite Kontrol**

**MADDE 12-** (1) Yetkili Kurum tarafından, Ek-4'te yer alan SÇD Raporunda yer alması gereken bilgiler esas alınarak Taslak SÇD Raporu hazırlanır.

(2) Yetkili Kurum; çevre ve sağlıkla ilgili kurum/kuruluşlar ile halkın Taslak SÇD Raporu ve plan veya program hakkındaki görüşlerini almak üzere, resmi internet sitesinde 30 gün süreyle görüş ve öneriye sunar. Yetkili Kurum, Taslak SÇD Raporu hakkındaki görüş ve önerileri de dikkate alarak SÇD Raporuna son halini verir ve eğer gerekiyorsa, plan veya programda değişiklikler yapar. Plan veya programı, SÇD Raporu ile birlikte Bakanlığa sunar.

(3) Bakanlık tarafından;

a) SÇD Raporu ve eklerinin plan veya programın karar verme süreci için yeterli ve uygun olup olmadığına,

b) Yapılan incelemelerin, hesaplamaların ve değerlendirmelerin yeterli düzeyde veri, bilgi ve belgeye dayandırılıp dayandırılmadığına,

c) Plan veya programın, alternatifleri ile birlikte çevreye olabilecek etkilerinin kapsamlı bir şekilde incelenip incelenmediğine,

ç) Çevreye olabilecek olumsuz etkilerin giderilmesi için gerekli önlemlerin tespit edilip edilmediğine,

d) Alternatiflerin (plan veya programda değerlendirilen) yeterince incelenip incelenmediği ve olası çevresel ve sağlık etkileri açısından karşılaştırma yapıp yapılmadığına,

e) İstişare Toplantısının usulüne uygun yapıp yapılmadığına, İstişare Toplantısında üzerinde durulan konulara ve Taslak SÇD Raporuna dair iletilen görüş ve önerilere SÇD Raporunda ve/veya plan veya programda yeterince çözüm getirilip getirilmediğine,

f) SÇD Raporunda, Ek-4'te yer alan bilgilerin karşılanıp karşılanmadığına,

g) SÇD'de yer alan önerilerin plan veya programa doğru bir şekilde entegre edilip edilmediğine,

ilişkin inceleme ve değerlendirmeler 30 (otuz) iş günü içerisinde yapılır.

(4) Bakanlığın yaptığı inceleme ve değerlendirmeler neticesinde SÇD Raporunda önemli eksiklik ve yanlışlıkların görülmesi durumunda Bakanlık bunların giderilmesini Yetkili Kurumdan ister. Yetkili Kurum, Bakanlıkça belirlenen eksiklikleri tamamlamakla ve SÇD'ye tabi plan ya da programın onayından önce SÇD Raporundaki eksiklikleri gidermekle yükümlüdür.

(5) Bakanlık, eksiklikler ve yanlışlıklar giderildiği takdirde, SÇD Raporuna dair kalite kontrolünün tamamlandığına ilişkin bildirimini 15 (onbeş) iş günü içerisinde Yetkili Kuruma yazı ile, ilgili kurumlar ve halka ise resmi internet sitesinden liste yayımlamak sureti ile yapar.

(6) Yetkili Kurum; nihai halini alan SÇD Raporunu, halka ve kurumlara internet yolu ile bildirir.

### **Plan veya programa ilişkin karar**

**MADDE 13-** (1) Plan veya program kabul edilirken/onaylanırken, Yetkili Kurum, SÇD Raporunun sonuçlarını, çevre ve sağlıkla ilgili kurum ve kuruluşların ve halkın görüşlerini ve Bakanlığın SÇD Raporunun kalitesine dair yaptığı bildirimini dikkate alacaktır.

### **Bilgilendirme ve izleme programı**

**MADDE 14-** (1) Yetkili Kurum,

a) Onaylanan plan veya programı,

b) Çevre ve sağlıkla ilgili hususların, çevre ve sağlıkla ilgili kurum ve kuruluşlardan ve halktan alınan görüşleri içeren stratejik çevresel değerlendirme sonuçlarının plan ya da programa nasıl entegre edildiğini, hangi alternatifin nasıl seçildiğini açıklayan bilgilendirme raporunu,

c) İzleme Programını,  
Bakanlığa sunmakla ve SÇD sürecine katılan halk ve çevre ve sağlıkla ilgili kurum ve kuruluşlara resmi internet sitesinde (b) bendinde belirtilen hususlara yönelik bilgilendirme yapmakla yükümlüdür.

(2) Yetkili Kurum; izleme programını, plan veya programın uygulanması aşamasında ortaya çıkabilecek önemli olumsuz çevresel etkilerin en kısa sürede belirlenmesi ve bu etkilere karşı en kısa zamanda çözüm üretilmesi amacıyla, Bakanlık ile ortaklaşa kararlaştırılan süre ve kapsam doğrultusunda hazırlayacaktır. Yetkili Kurum, izleme programında açıklanan izleme faaliyetlerinin uygulanmasından, halkın erişimine sunulmak üzere izleme sonuçlarının ve olası olumsuz çevresel etkilerin giderilmesine yönelik alınan önlemlerin Bakanlığa bildirilmesinden sorumludur.

## **DÖRDÜNCÜ BÖLÜM** **Çeşitli ve Son Hükümler**

### **SÇD uygulamalarının güçlendirilmesi**

**MADDE 15-** (1) Bakanlık, SÇD uygulamalarına ilişkin olarak, gerektiğinde yerli ve yabancı kurum ve kuruluşlar ile işbirliği halinde her türlü eğitim, plan, program ve proje çalışmaları yapar; kitap, kitapçık, rehber ve her çeşit doküman hazırlar; seminer ve toplantılar düzenler.

### **Onaylanmış ya da onay süreci başlamış plan ve programlar**

**GEÇİCİ MADDE 1-** Bu Yönetmeliğin yürürlük tarihinden önce onaylanmış veya yürürlüğe girmiş plan ve programlara bu Yönetmelik hükümleri uygulanmaz.

### **Yürürlük**

**MADDE 16-** (1) Bu Yönetmelik yayımı tarihinde yürürlüğe girer.

(2) Bu Yönetmelik, **tarım, su yönetimi, turizm, kentsel ve kırsal alan planlaması veya arazi kullanımı sektöründe ve ülke/bölge/havza düzeyinde** hazırlanan SÇD'ye tabi plan ve programlara yürürlüğe girdiği tarihte uygulanır.

(3) Bu Yönetmelik, **ormancılık, balıkçılık, atık yönetimi, sektöründeülke/bölge/havza/il/yerel düzeyde** hazırlanan SÇD'ye tabi plan ve programlara **01.01.2019** tarihinde uygulanır.

(4) Bu Yönetmelik, **enerji, sanayi, ulaştırma, telekomünikasyon sektöründeülke/bölge/havza/il/yerel düzeyde** hazırlanan SÇD'ye tabi plan ve programlara **01.01.2020** tarihinde uygulanır.

(5) Bu Yönetmelik, Yönetmelik kapsamında yer alan her ölçekteki plan ve programlarda yapılacak değişiklik ve/veya revizyonları için **01.01.2020** tarihinde uygulanır.

### **Yürütme**

**MADDE 17-** (1) Bu Yönetmelik hükümlerini Çevre ve Şehircilik Bakanı yürütür.

**STRATEJİK ÇEVRESEL DEĞERLENDİRME UYGULANACAK PLAN VE PROGRAM LİSTESİ**

- 1- Avrupa Birliği Sürecinde Hazırlanan Operasyonel Programlar
- 2- Bölge Planı
- 3- Bölgesel Gelişme Ulusal Stratejisi (BGUS)
- 4- Bölge Kalkınma İdareleri Eylem Planı
- 5- Mekansal Strateji Planı
- 6- Çevre Düzeni Planı
- 7- Bütünleşik Kentsel Gelişme Stratejisi ve Eylem Planı
- 8- Bütünleşik Kıyı Alanları Planı
- 9- Türkiye Turizm Stratejisi
- 11- Kültür ve Turizm Koruma ve Gelişme Bölgeleri ve Turizm Merkezlerinde Yer Alan Planlar
- 12- Ulaştırma Ana Planı
- 13- Turizm Kıyı Yapıları Master Planı
- 14- Ulaşım ve İletişim Stratejisi
- 15- Demiryolu Ulaştırması Mastır Planı
- 16- Karayolu Ulaştırması Mastır Planı
- 17- Havayolu Ulaştırması Mastır Planı
- 18- Denizyolu Ulaştırması Mastır Planı
- 19- Yat Limanı Mastır Planı
- 20- Kırsal Kalkınma Programları
- 21- Tarım Master Planı
- 22- Ulusal Uranyum Rezervlerinin Değerlendirilmesi Eylem Planı
- 23- Ulusal Toryum Eylem Planı
- 24- Havza Koruma Eylem Planı
- 25- Ulusal Havza Yönetim Stratejisi
- 26- Havza Taşkın Yönetim Planı
- 27- Havza Kuraklık Yönetim Planı
- 28- Havza Master Planı
- 29- Enerji Sektöründe Etüt-Planlama Çalışmaları
- 30- Türkiye Sanayi Strateji Belgesi
- 31- Türkiye Seramik Sektörü Strateji Belgesi ve Eylem Planı
- 32- Türkiye Demir-Çelik ve Demir Dışı Metaller Sektörü Strateji Belgesi ve Eylem Planı
- 33- Türkiye Kimya Sektörü Strateji Belgesi ve Eylem Planı
- 34- Türkiye Elektrik ve Elektronik Sektörü Strateji Belgesi ve Eylem Planı
- 35- Atık Yönetim Planı
- 36- Atıksu Arıtımı Eylem Planı

## **STRATEJİK ÇEVRESEL DEĞERLENDİRME UYGULANACAK PLAN VE PROGRAMLARIN BELİRLENMESİNE YÖNELİK ELEME YÖNTEMİ**

Bakanlık tarafından plan ve programların SÇD'ye tabi olup olmadığına bu Ek'te tanımlanan eleme yöntemi esas alınarak karar verilir.

Eleme dört aşamadan oluşmaktadır (Bkz. Şekil 1):

### **1) Ön Eleme**

Ön eleme, bu Yönetmeliğin Ek-1 listesinde yer alan SÇD uygulanacak plan veya programlara bakılarak yapılan bir kontroldür. Eğer söz konusu plan veya program bu Yönetmeliğin Ek-1 listesinde yer alıyorsa, bu plan veya program bu Yönetmelik hükümlerine tabidir. Bu şekilde, sadece plan veya programın türü belirlenerek başlangıç aşamasında SÇD uygulanmasına ilişkin hususlar kesinlik kazanabilir.

### **2) Duyarlı Yörelere**

Bu Yönetmeliğin Ek-1 listesinde yer almayan ancak bu Yönetmeliğin Ek-5'inde belirtilen duyarlı yörelere üzerinde olası olumsuz çevresel etkisi olan plan veya programlara veya bu plan veya programlarda yapılacak değişikliklere bu Yönetmelik kapsamında SÇD uygulanır.

### **3) Plan ve Program bazında Eleme**

Plan ve Program bazında tarama, çevre üzerinde olası önemli etkileri olup olmadığını görmek amacıyla her bir plan veya program için ayrı ayrı inceleme yapılmasını gerektirir. Plan veya programa veya plan veya programda yapılacak değişikliklere SÇD uygulanıp uygulanmayacağına, bu incelemenin sonucuna göre karar verilir.

### **Olası çevresel etkilerin önemini belirlenmesi için kriterler**

Etkilerin nedenleri ve alıcıları ile ilgili olarak, olası çevresel etkilerin sistematik bir analizinin yapılması gerekir. Aşağıda verilen plan veya program niteliklerinin dikkate alınması gerekir;

- a) Plan ya da program ile, ÇED'e tabi olabilecek projeler için belirlenmiş olan konum, yapı, boyut, çalışma ve işletme koşullarına dair çerçeve,
  - b) Plan ya da programın bir hiyerarşi içinde diğer plan ve programları etkileme derecesi,
  - c) Plan ya da programın yaratması olası önemli çevresel sorunlar,
  - ç) Plan ya da programın çevre konusundaki mevzuatın uygulanması kapsamında bulunması.
- 4) Çevresel etkilerin sınıflandırılmasında, etkilerin ve etkilenmesi olası alanın karakteristikleri, özellikle aşağıda belirtilen hususlar göz önünde tutularak, dikkate alınmalıdır:

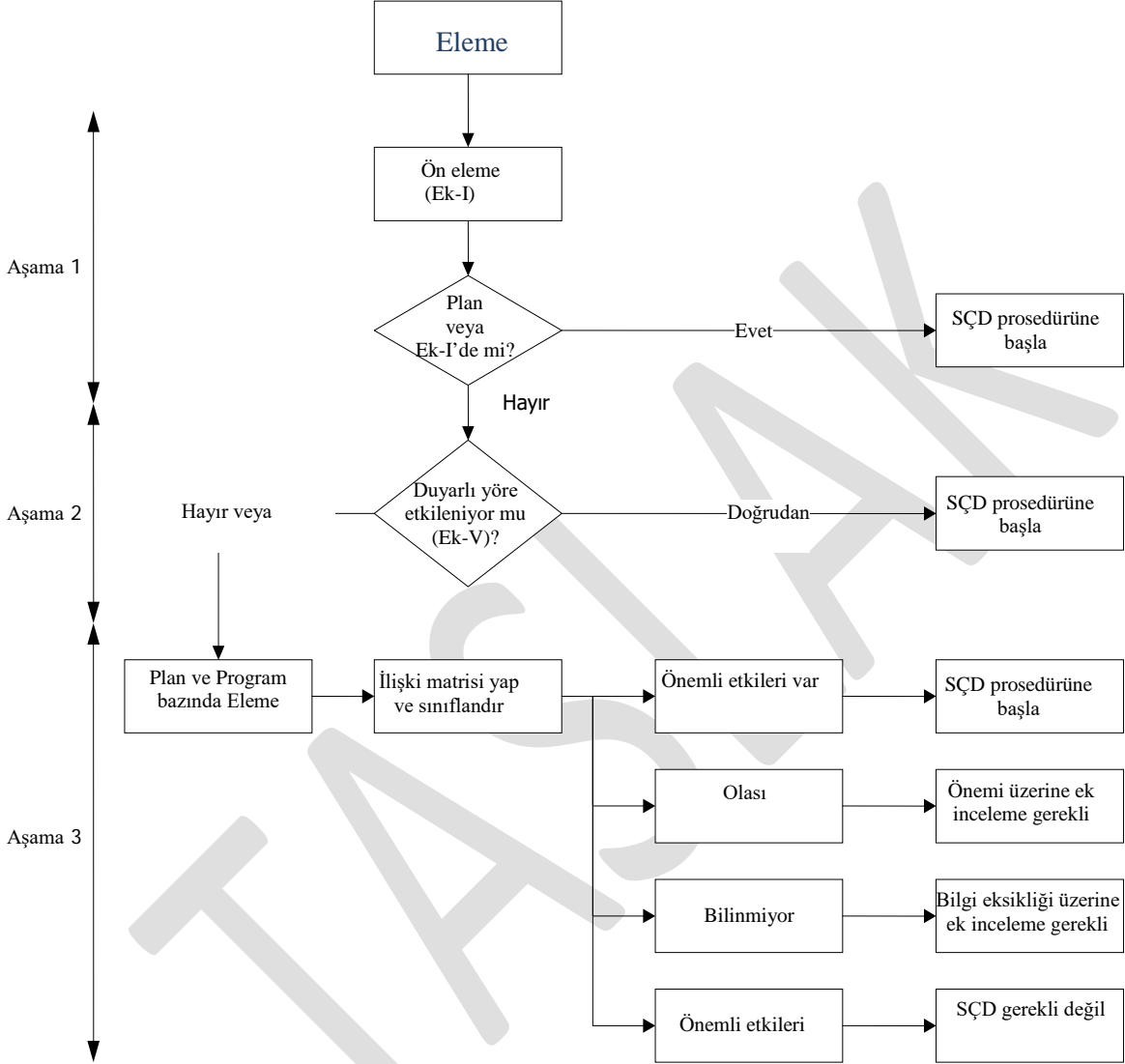
- a) Etkilerin olasılığı, süresi, sıklığı ve geri döndürülebilirliği;
- b) Etkilerin kümülatif yapısı;
- c) İnsan sağlığı veya çevreye yönelik riskler;
- ç) Etkilerin büyüklüğü ve boyutu;
- d) Aşağıdakilere bağlı olarak etkilenmesi olası alanın değeri ve hassaslığı:



- 1) Özel doğa karakteristikleri veya kültürel miras,
- 2) Çevre kalite standartlarının veya sınır değerlerinin aşılması,
- 3) Yoğun arazi kullanımı.

e) Ulusal veya uluslararası koruma statüsüne sahip alanlar veya peyzaj üzerindeki etkiler.

f) Orman ekosistemine etkileri.



**Şekil 1:Eleme Yöntemi**

## KAPSAM BELİRLEME RAPORUNDA YER ALMASI GEREKEN BİLGİLER

1. Yönetici Özeti
2. Giriş
  - Raporun Amacı
  - Kapsam Belirleme Yaklaşımı
3. Plan ya da Programın Başlıca Özellikleri
  - Mevcut Veri
  - Hedefler ve Öncelikler
  - Başlıca Tedbirler
  - Hazırlık Süreci ve Sonraki Adımlar
  - İlgili Plan ve Programlarla bağlantısı
4. Önemli ölçüde etkilenmesi muhtemel alanların özellikleri
5. SÇD'de yer alacak öncelikli konulara dair ilk tanımlamalar
  - Kapsam Belirleme matrisi
  - Alternatifler
6. Sonraki Aşamalar
7. Ekler
  - Kapsamlaştırma istişarelerinin Özeti
  - Referanslar

## SÇD RAPORUNDA YER ALMASI GEREKEN BİLGİLER

1. Teknik olmayan bir özet
2. Plan veya programın kapsamı, hedefleri, alternatifleri (plan veya programda verilmişse) ve ilgili diğer planlar ve programlarla olan ilişkisi
3. Plan ya da programla ilgili mevcut çevresel ve sağlığa ilişkin durum:
  - a) Plan ya da programla ilgili mevcut çevresel durumun tespiti ile plan ya da programın uygulanmaması halinde mevcut çevrenin nasıl etkileneceği (hiçbir şey yapmama durumu)
  - b) Önemli ölçüde etkilenebilecek alanların çevresel özellikleri;
  - c) Plan ya da programdan kaynaklanan mevcut çevresel problemler, çevresel koruma alanlarından ya da bu Yönetmeliğin Ek-5'inde belirtilen duyarlı yörelerden herhangi biriyle ilişkisi
4. Plan veya programla ilgili olarak ulusal ve uluslararası düzeylerde belirlenmiş çevre koruma hedeflerine ve bu hedeflerin ve herhangi bir çevresel unsurun hazırlık sırasında nasıl dikkate alındığına dair bir açıklama;
5. Kapsam belirleme raporu ile kıyaslanan olası kapsam değişikliklerini de açıklayan değerlendirme kapsamı (önceki bölümlerde yapılmış olan kapsam belirleme ve analizler sonucunda elde edildiği gibi)
6. Plan ya da programın biyolojik çeşitlilik, nüfus, insan sağlığı, fauna, flora, toprak, su, hava, iklim faktörleri, maddi varlıklar, kültürel miras (mimari ve arkeolojik miras dahil), peyzaj ve yukarıdaki faktörler arasındaki karşılıklı ilişkiler dahil çevre üzerindeki olası önemli etkileri ile sosyal ve ekonomik etkileri (Bu etkiler ikincil, kümülatif, birbirini güçlendiren, kısa, orta ve uzun dönem kalıcı ve geçici, olumlu ve olumsuz etkileri kapsayacaktır);
7. Plan ya da programın uygulanması nedeniyle çevre üzerinde oluşabilecek önemli olumsuz etkilerinin önlenmesi, azaltılması, mümkün olduğunca telafi edilmesi için öngörülen ve plan veya programda dikkate alınacak olan alternatif seçenekleri de içeren tedbirler;
8. Plan veya program alternatiflerinin, çevresel etki açısından değerlendirilmesi ve kıyaslanması (plan veya programda verilmişse). Ele alınan alternatiflerin seçilme gerekçelerine ilişkin genel bilgi;
  - a) plan ya da programın yapılmaması durumunda mevcut durumun devamı alternatifi,
  - b) çevre değerlerinin öncelikli değerlendirildiği alternatif;
9. Değerlendirmenin nasıl yapıldığı ve istenen bilgilerin derlenmesinde karşılaşılan güçlükler (teknik yetersizlikler ya da teknik uzmanlık yetersizliği gibi) ilişkin bir açıklama; Veri ve bilgi eksikliklerine ve bunların değerlendirmede nasıl ele alındığına dair bir açıklama.
10. İstişare Toplantısının ana hatları (yeri, tarihi, kimlerin katıldığı), toplantıda dile getirilen görüşler ve plan ya da programın nihai halinde bu görüşlerin değerlendirmede nasıl kullanıldığı;
11. Plan ya da programın uygulanmasında ortaya çıkabilecek çevresel etkileri izlemeye ilişkin olarak tasarlanan tedbirlerin tanımı;
12. Sonuç – plan veya programın uygulanması ve karar alma aşamalarında dikkate alınması gereken temel önerilerin bir özeti

13. Ekler:

Ek I: Bu önerilerin plan veya programa entegre edilip edilmediđi ve nasıl entegre edildiđi ile ilgili açıklamaların yer aldığı, SÇD sürecindeki plan veya programa yönelik temel önerilere genel bakış

TASLAK

## DUYARLI YÖRELER

Bu Yönetmelik kapsamında bulunan plan ve programlara ilişkin yapılacak çalışmalar sırasında başvurulması gereken mevzuatın dökümü aşağıda yer almaktadır. Mevzuatta olabilecek değişiklikler bu bölümün ayrılmaz bir parçasıdır.

### 1. Ülkemiz mevzuatı uyarınca korunması gerekli alanlar:

a) Milli Parklar Kanunu'nun 2 nci maddesinde tanımlanan ve bu Kanunun 3 üncü maddesi uyarınca belirlenen "Milli Parklar", "Tabiat Parkları", "Tabiat Anıtları" ve "Tabiat Koruma Alanları",

b) Kara Avcılığı Kanunu uyarınca Orman ve Su İşleri Bakanlığı'nca belirlenen "Yaban Hayatı Koruma Sahaları, Yaban Hayatı Geliştirme Sahaları ve Yaban Hayvanı Yerleştirme Alanları",

c) Kültür ve Tabiat Varlıklarını Koruma Kanunu'nun 3 üncü maddesinin birinci fıkrasının "Tanımlar" başlıklı (a) bendinin 1, 2, 3 ve 5 inci alt bentlerinde "Kültür Varlıkları", "Tabiat Varlıkları", "Sit" ve "Koruma Alanı" olarak tanımlanan ve aynı kanun ile (2863 sayılı Kültür ve Tabiat Varlıklarını Koruma Kanunu'nun Bazı Maddelerinin Değiştirilmesi ve Bu Kanuna Bazı Maddelerin Eklenmesi Hakkında Kanun) ilgili maddeleri uyarınca tespit ve tescili yapılan alanlar,

ç) Su Ürünleri Kanunu kapsamında olan Su Ürünleri İstihsal ve Üreme Sahaları,

d) Su Kirliliği Kontrol Yönetmeliği'nin 17, 18, 19 ve 20 nci maddelerinde tanımlanan alanlar,

e) Hava Kalitesinin Korunması Yönetmeliği'nin 49 uncu maddesinde tanımlanan "Hassas Kirlenme Bölgeleri", Hava Kalitesi Değerlendirme ve Yönetimi Yönetmeliği'nde tanımlanan alanlar,

f) Çevre Kanunu'nun 9 uncu maddesi uyarınca Bakanlar Kurulu tarafından "Özel Çevre Koruma Bölgeleri" olarak tespit ve ilan edilen alanlar,

g) Boğaziçi Kanunu'na göre koruma altına alınan alanlar,

ğ) Orman Kanunu uyarınca orman alanı sayılan yerler,

h) Kıyı Kanunu gereğince yapı yasağı getirilen alanlar,

ı) Zeytinciliğin Islahı ve Yabanilerinin Aşılattırılması Hakkında Kanunda belirtilen alanlar,

i) Mera Kanununda belirtilen alanlar,

j) Sulak Alanların Korunması Yönetmeliği'nde belirtilen alanlar.

## **2. Ülkemizin taraf olduđu uluslararası sözleşmeler uyarınca korunması gerekli alanlar**

a) "Avrupa'nın Yaban Hayatı ve Yaşama Ortamlarını Koruma Sözleşmesi" (BERN Sözleşmesi) uyarınca koruma altına alınmış alanlardan "Önemli Deniz Kaplumbağası Üreme Alanları"nda belirtilen I. ve II. Koruma Bölgeleri, "Akdeniz Foku Yaşama ve Üreme Alanları",

b) "Akdeniz'in Kirlenmeye Karşı Korunması Sözleşmesi" (Barselona Sözleşmesi) uyarınca korumaya alınan alanlar,

1) "Akdeniz'de Özel Koruma Alanlarının Korunmasına Ait Protokol" gereği ülkemizde "Özel Koruma Alanı" olarak belirlenmiş alanlar,

11) Cenova Bildirgesi gereği seçilmiş Birleşmiş Milletler Çevre Programı tarafından yayımlanmış olan "Akdeniz'de Ortak Öneme Sahip 100 Kıyısız Tarihi Sit" listesinde yer alan alanlar,

111) Cenova Deklarasyonu'nun 17 nci maddesinde yer alan "Akdeniz'e Has Nesli Tehlikede Olan Deniz Türlerinin" yaşama ve beslenme ortamı olan kıyısız alanlar,

c) "Dünya Kültür ve Tabiat Mirasının Korunması Sözleşmesi"nin 1 inci ve 2 nci maddeleri gereğince Kültür Bakanlığı tarafından koruma altına alınan "Kültürel Miras" ve "Doğal Miras" statüsü verilen kültürel, tarihi ve doğal alanlar,

ç) "Özellikle Su Kuşları Yaşama Ortamı Olarak Uluslararası Öneme Sahip Sulak Alanların Korunması Sözleşmesi" (RAMSAR Sözleşmesi) uyarınca koruma altına alınmış alanlar.

d) Avrupa Peyzaj Sözleşmesi.

## **3. Korunması gereken alanlar**

a) Onaylı Çevre Düzeni Planlarında, mevcut özellikleri korunacak alan olarak tespit edilen ve yapılaşma yasağı getirilen alanlar, (Tabii karakteri korunacak alan, biogenetik rezerv alanları, jeotermal alanlar ve benzeri)

b) Tarım Alanları: Tarımsal kalkınma alanları, sulanan, sulanması mümkün ve toprak sınıfları mutlak tarım alanı, özel ürün tarım alanı, dikili tarım alanı ve yağışa bağlı tarımda kullanılan mutlak tarım alanı ile özel mahsul plantasyon alanlarının tamamı,

c) Sulak Alanlar: Doğal veya yapay, devamlı veya geçici, suların durgun veya akıntılı, tatlı, acı veya tuzlu, denizlerin gel-git hareketinin çekilme devresinde 6 metreyi geçmeyen derinlikleri kapsayan, başta su kuşları olmak üzere canlıların yaşama ortamı olarak önem taşıyan bütün sular, bataklık sazlık ve turbiyeler ile bu alanların kıyı kenar çizgisinden itibaren kara tarafına doğru ekolojik açıdan sulak alan kalan yerler,

ç) Göller, akarsular, yeraltı suyu işletme sahaları,

d) Bilimsel araştırmalar için önem arz eden ve/veya nesli tehlikeye düşmüş veya düşebilir türler ve ülkemiz için endemik olan türlerin yaşama ortamı olan alanlar, biyosfer

rezervi, biyotoplar, biyogenetik rezerv alanları, benzersiz özelliklerdeki jeolojik ve jeomorfolojik oluşumların bulunduğu alanlar.

TASLAK

**ELEME FORMU****A. Plan veya programa ilişkin bilgi :**

Plan veya program adı

Yetkili Makam

Plan veya programın düzeyi Ülke/bölge/il/yerel(işaretleyiniz)

Plan veya programın durumu Bunun yeni bir plan veya program mı veya mevcut plan veya programda yapılan bir revizyon/değişiklik mi olduğunu açıklayınız.

Plan veya programın sektörü (tarım, ormancılık, balıkçılık, ...)

(Madde 2(1)'deki listede yer alanlar)

Yasal çerçeve

(Plan veya programın hazırlanması ve kabul edilmesi için bir temel oluşturan kanun veya yönetmelik)

Temel öncelikler ve hedefler

(Plan veya program ile belirlenen temel öncelikler ve hedeflere ilişkin kısa açıklama)

Plan veya program, ÇED uygulanmasını gerektiren

Hayır/Evet (açıklayınız)

projelerin gelecekte gelişim izinleri alabilmeleri için çerçeve oluşturuyor mu (ÇED Yönetmeliği'ne göre)?

(Evet ise, ÇED uygulanması gerekebilecek, planlanan aktiviteleri/projeleri açıklayınız)

**B. Plan veya programın olası çevresel etkileri:**

Plan veya programa ilişkin çevresel sorunlar

Plan veya programın kapladığı alandaki çevresel sorunları (halk sağlığı da dahil) kısaca tanımlayınız ve bunların plan veya programdan nasıl etkilenebileceklerini kısaca açıklayınız.

Hassas alanlar üzerindeki olası etkiler

*(tarama formundaki eklerde daha fazla bilgi verilebilir)*

Plan veya programın, bu Yönetmeliğin Ek V'indeki listede yer alan hassas alanları etkileyip etkilemeyeceğini (ve nasıl etkileyeceğini) kısaca açıklayınız

Plan veya programın olası etkilerinin önemi

*(tarama formundaki eklerde daha fazla bilgi verilebilir)*

Plan veya programın önemli çevresel (sağlık dahil) etkileri olup olmayacağı ile ilgili açıklama yapınız (Ek II'de listelenmiş olan kriterlerin dikkate alınması gerekir)

*(tarama formundaki eklerde daha fazla bilgi verilebilir)*



### **C. Sonular**

1. Plan veya program, bu Yönetmelikteki Madde 2 kapsamına giriyor mu?  
Evet / Hayır – lütfen açıklayınız
2. Plan veya programın, çevre üzerinde önemli olumsuz etkileri olabilir mi  
(halk sağlığı dahil)?  
Evet / Hayır – lütfen açıklayınız

Tarih:

Yetkili Makam temsilcisi:

TASLAK